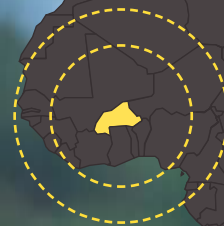




En route pour le

# Burkina Faso



Dossier pédagogique | 10-14 ans

**CORRECTIF**



### Remarque

Afin de trouver les informations statistiques, il est utile de consulter :

- le dossier *Burkina Faso, aux confins du désert* sur le site [www.ilesdepaix.org](http://www.ilesdepaix.org) (section education/secondaire),
- pour les données concernant la Belgique, le site de l'Institut national des statistiques de Belgique <http://statbel.fgov.be>

## CARTE D'IDENTITÉ DU BURKINA FASO

- Localisation : voir carte + atlas
- Les pays limitrophes du Burkina Faso sont : le Mali, le Niger, le Bénin, le Togo, le Ghana, la Côte d'Ivoire.
- Quelques cours d'eau forment une limite naturelle :  
 Au nord-ouest, Ngorolaka,  
 Au sud-est, Pendjari,  
 Au sud-ouest, Léraba.

Le BF n'a pas de contact avec la mer, c'est un pays continental, enclavé entre ses voisins.

	Belgique	Burkina Faso
Capitale	Bruxelles	Ouagadougou
Superficie (km <sup>2</sup> )	30 528	274 000
Population en 2007	10 584 534	14 800 000
Densité (hab. /km <sup>2</sup> )	347	54
Langues	Français, néerlandais, allemand	français
Monnaie	Euro	Franc CFA

Rapports entre :

- les superficies de la Belgique et du BF le Burkina Faso est 9 fois plus grand que la Belgique,
- les populations - la population burkinabé est d'environ 4,2 millions d'habitants plus importante que la population belge.

	On le dit	On ne le dit pas	On dit le contraire
BF : Afrique ouest	X		
Densité BF > densité Belgique			X
Ouagadougou	X		

## L'HISTOIRE DU BURKINA FASO

p.9

- La période précoloniale
- La colonie française
- L'éclatement de la colonie française (Les trois pays étaient des colonies françaises)
- La république de Haute-Volta
- Naissance du pays des Hommes intègres
- Le Burkina Faso aujourd'hui

*Ligne du temps : dates à localiser sur la ligne du temps du dossier.*

Echelle : 2,5 cm = 100 ans / 2,5 mm = 10 ans	
1400	Arrivée des Européens
1885	Congrès de Berlin
1895	<b>Colonisation française: Haute-Volta</b>
1932	Partage de Haute-Volta entre pays voisins
1947	La Haute-Volta reprend ses frontières
1958	Proclamation de la République
1960	<b>Indépendance</b>
1983	Révolution : prise du pouvoir par Sankara
1984	<b>Naissance du Burkina Faso: pays des Hommes intègres</b>
1987	Coup d'Etat - mort de Sankara, Compaoré au pouvoir
1991	Constitution démocratique - régime présidentiel approuvé
	Compaoré = président

Colonie française

### Définitions des adjectifs

p.11

- Capable de durer, robuste : *solide*
- Qui agit avec bon sens ou avec raison : *raisonnable*
- A qui on peut se fier : *fiable*
- Qui brille, coloré : *chatoyant*
- Etonnant, merveilleux, surprenant : *mirifique*
- Qui dure longtemps : *pérenne*
- Qui a trait aux aspects de la géographie liés aux rivières : *hydrographie*
- Qui produit peu malgré les soins qu'on lui donne : *ingrat*



En route pour le Burkina Faso En route pour le Burkina Faso En route pour le Burkina Faso En route pour le Burkina Faso En route pour le Burkina Faso En route pour le Burkina Faso En route pour le Burkina Faso

## LE RELIEF ET L'HYDROGRAPHIE

p. 13

Le Burkina Faso est un pays relativement **plat** avec une **altitude** variant entre 250 m et 350 m, excepté la zone située au **sud-ouest**. Occupée par un massif gréseux, cette zone est caractérisée par des falaises importantes (Banfora, Sindou : +/- **150 m**). Le point culminant, le pic du Tenakourou, est haut de 749 m.

- **Les précipitations**

En Belgique (Uccle) : le total des précipitations est de 821 mm. Il pleut tout au long de l'année.

Au Burkina Faso : le total des précipitations est plus important au sud (1237 mm à Doua) qu'au nord (508 mm à Dori).

La répartition des pluies, durant l'année, est inégale.

Au sud, il y a 5 mois humides ; au nord, seulement 3, dans le Sahel

*Sur les graphiques, à condition que l'échelle des précipitations soit le double de celle des températures, les mois secs sont ceux dont la colonne de précipitations ne dépasse pas la courbe des températures.*

- **Les températures**

En Belgique, à Uccle, la température moyenne annuelle est de 9,5°C. Les écarts de température sont de 14,5°C.

Au Burkina Faso, les températures moyennes sont comprises entre 25°C et 30°C. Les écarts sont faibles entre le mois le plus chaud et le mois le plus froid. (maximum 5°C)

## LE CLIMAT

p.15

Les phrases sont toutes correctes.

### Sur la carte

L'océan Atlantique se trouve à l'ouest, la mer Rouge à l'est.

Le Sahara est situé au nord du Sahel. Il traverse, d'ouest en est, le Sénégal, la Mauritanie, le Mali, le Niger, le Tchad et le Soudan.

### Comparaison du climat du Burkina Faso et du climat de la Belgique

p.16

Pour des informations plus précises pour la Belgique : [www.meteo.be](http://www.meteo.be) (climat et climatogrammes)

### Comparaison des schémas

p. 17

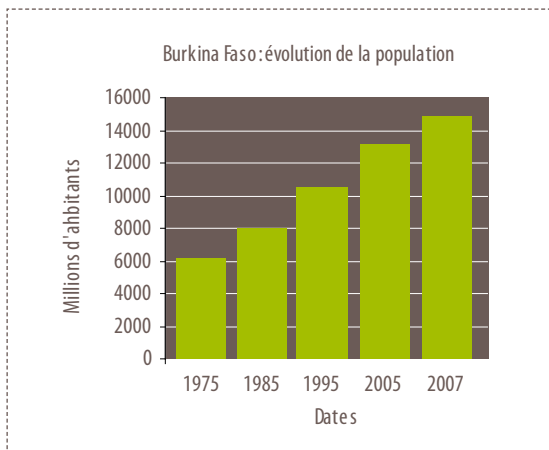
1. On supprime...
2. L'eau qui tombe sur le sol...
3. L'eau n'entre plus...
4. L'eau ruisselle...
5. Le niveau de la nappe
6. Le puits...
7. Les habitants...
8. Cela entraîne...



# LA POPULATION

p. 19

1. La densité est **faible** (54 hab./km<sup>2</sup>). Elle est relativement **élevée** par rapport au reste de l'Afrique mais plus **faible** que celle de l'Europe.
2. Le pays compte **14,8 millions** d'habitants.
3. Ouagadougou, située au **centre**, compte plus d'un million d'habitants. La seconde ville la plus peuplée, Bobo-Dioulasso, est située au **sud-ouest**.



## Répartition par classes d'âge

p. 20

1. Les enfants et les adolescents sont très nombreux. Ils représentent presque la moitié de la population.
2. Les adultes sont les plus nombreux. Ils constituent la moitié de la population.
3. Les personnes âgées sont très peu nombreuses.

## Phrases à reconstituer :

Le taux de scolarité ..... + les trois-quarts de la population .....

L'espérance de vie .....+ le taux de mortalité .....

L'alimentation ..... + 5% des ruraux .....

## Programmes d'actions prioritaires

p.21

Le programme d'action prioritaire comprend :  
l'aide alimentaire (riz) et l'aide médicale (lutte contre le paludisme).  
La mise en place de ces aides est prioritaire. Il est important que la population soit bien nourrie et correctement protégée contre la malaria.

**L'empreinte écologique** est une estimation de la superficie de terre utilisée par chaque habitant pour vivre, se nourrir et se déplacer.

## La pauvreté c'est :

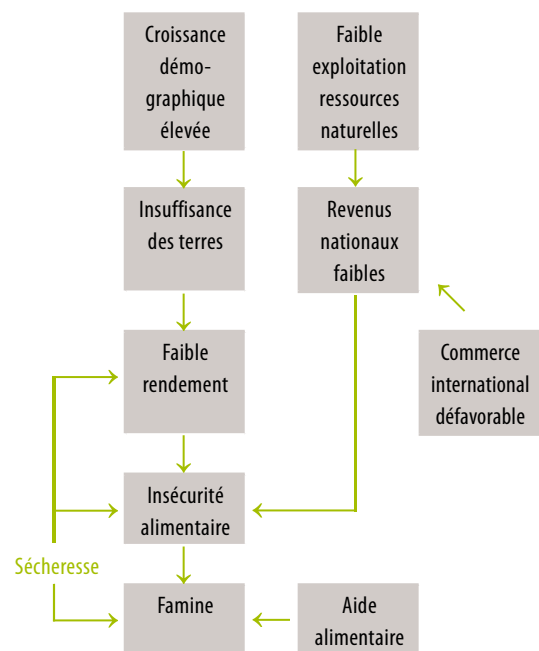
p. 22

- avoir des revenus très bas ou ne pas en avoir,
- être mal nourri,
- ne pas avoir accès aux soins de santé ni à l'éducation.

## Les principaux problèmes du Burkina

- Le manque d'eau pendant une partie de l'année, ce qui limite les activités agricoles
- Certaines années, cela entraîne une pénurie des denrées alimentaires et donc la sous-alimentation.
- La pauvreté.

## Liens entre les différents problèmes



Les pays riches de l'ONU, l'Union européenne et les ONG d'aide au développement aident le Burkina Faso. (Voir p.33)

Les pays de l'ONU aident le Burkina Faso parce qu'ils connaissent ses difficultés. Ils ont une économie plus riche et peuvent donc contribuer à l'amélioration des conditions de vie d'autres pays..



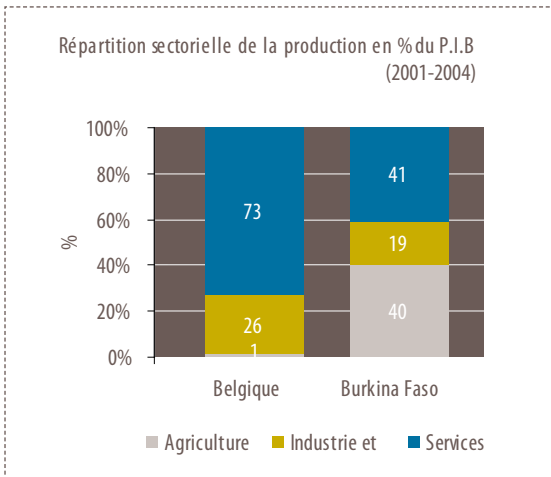


En route pour le Burkina Faso En route pour le Burkina Faso En route pour le Burkina Faso En route pour le Burkina Faso En route pour le Burkina Faso En route pour le Burkina Faso

# LA SITUATION SOCIO-ÉCONOMIQUE

p.23

## 6.1. Répartition sectorielle de la production



Conclusions : vrai ou faux  
Toutes les phrases sont vraies sauf la n°5.

Les enfants qui travaillent ne peuvent pas aller à l'école. Ils n'ont pas la chance d'avoir accès à l'enseignement. Certains travaux lourds et dangereux, non adaptés à des enfants, peuvent perturber leur développement physique et psychologique.

## 6.2. L'agriculture

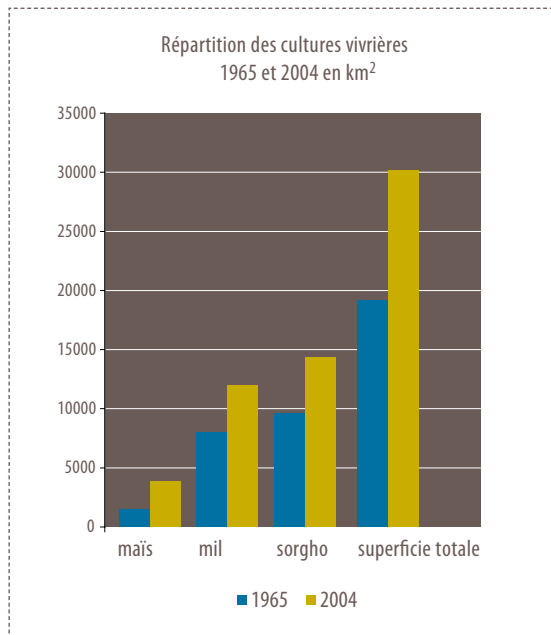
- Pourcentage de la superficie agricole par rapport à la surface du pays :  
4,4 millions d'ha = 44 000 km<sup>2</sup>  
% surface agricole =  $(44\ 000 / 274\ 000) \times 100 = 16\ %$
- En Belgique, la superficie agricole est de 13.738 km<sup>2</sup>  
% de la superficie agricole =  $(13\ 738 / 30\ 528) \times 100 = 45\ %$

## Evolution superficie - population

p.24

- Surface agricole  
En 1985 : **3,4** millions ha  
En 2005 : **4,4** millions d'ha  
Entre 1985 et 2005, la superficie agricole a augmenté de **1** million d'ha.
- Pendant cette période, la population a augmenté de **5,24** millions d'habitants.  
En 1985, chaque habitant dispose en moyenne de **0,42** ha de terres agricoles. En 2005, chaque habitant dispose **0,33** ha de terres agricoles.
- Explication de l'évolution des surfaces agricoles entre 1965 et 2005 :  
Phrases 2, 6, 7 et 8.





### Les cultures de rente

p. 27

Rendement moyen du coton

1965 : 64,3 T / km<sup>2</sup>

2004 : 65,1 T / km<sup>2</sup>

### Evolution de la production de coton

- Scénario 1 : vu que le prix diminue, les cultivateurs pourraient augmenter leur production pour s'assurer les mêmes revenus, à condition que les sols le permettent.
- Scénario 2 : la production pourrait diminuer car les cultivateurs, découragés par la chute des prix, estiment que ce n'est plus rentable. Le marché africain risque d'être étouffé par la concurrence des Etats-Unis.

### Les dangers des biocarburants

p. 28

La culture du sucre, du maïs, des oléagineux destinés à la fabrication des biocarburants, risque de prendre la place des cultures vivrières et d'entraîner des problèmes de famine.

Une augmentation de la production destinée aux biocarburants pourrait également faire chuter les prix et diminuer les revenus des cultivateurs.

### • Nombre d'ha consacrés aux productions traditionnelles en 2004

p. 26

- Maïs : 380 000 ha
- Mil : 1 200 000 ha
- Sorgho : 1 438 000 ha
- Superficie totale agriculture vivrière : 3 018 000 ha, soit 87 % de la superficie agricole totale.
- Toutes les affirmations sont correctes.

### • Les paysans sont confrontés à deux problèmes :

1. l'augmentation du prix des produits alimentaires,
2. les mauvaises conditions météorologiques qui réduisent les récoltes.

### • Pour s'adapter aux nouveaux besoins de la population, les paysans doivent :

1. continuer à cultiver les produits traditionnels,
2. irriguer dans les basses terres autour des fleuves et les zones inondables.

Si les pays producteurs de biocarburants s'équipent pour les utiliser, ils auraient une énergie moins chère et les agriculteurs auraient de nouveaux débouchés.







En route pour le Burkina Faso En route pour le Burkina Faso En route pour le Burkina Faso En route pour le Burkina Faso En route pour le Burkina Faso En route pour le Burkina Faso

# UN PAYS EN VOIE DE DÉVELOPPEMENT

p.30

## 7.3. Types d'aide

1. Aide d'urgence / 2. Soutien politique / 3. Aide au développement

Types d'aide

p. 31

1. Soutien politique / 2. Aide d'urgence / 3. Aide au développement

### Fonctionnement d'une pétition

Certaines personnes veulent défendre une cause : la création d'un passage pour piétons, l'opposition à une construction, le souhait d'une Belgique unie, la libération de prisonniers, etc.

Une pétition est un courrier adressé à une autorité politique (le plus souvent), économique ou morale et signé par un nombre important de personnes. Celles-ci, par leur signature, soutiennent la revendication inscrite dans le courrier. Elles espèrent influencer une décision que doit prendre la personne à laquelle elles s'adressent.

Aujourd'hui, de nombreuses pétitions sont diffusées via Internet.

### 7.4. Le proverbe africain

« La main qui donne est toujours au-dessus de celle qui reçoit » signifie que la coopération au développement reste, malgré les discours qui cherchent à faire croire le contraire, une relation qui n'est pas égalitaire. Il y a toujours un côté qui « donne » et l'autre qui « reçoit ». Or celui qui donne n'y est pas obligé. Il peut donc décider les conditions dans lesquelles il fait son don. Celui qui reçoit doit se soumettre à ces conditions, même s'il les juge acceptables par ailleurs, sous peine de ne rien recevoir. Quand un pays riche décide d'orienter son aide vers les seuls pays du Sud qui respectent les droits humains, on peut estimer que c'est une bonne idée, parce qu'on est attaché au respect des droits humains, mais cela atteste quand même que le pays riche peut décider

tout seul les conditions dans lesquelles il octroie son aide. La main qui donne est toujours au-dessus de celle qui reçoit. p.32

L'aide au développement intervient dans les domaines de l'alimentation, de la santé, de l'éducation et de la formation, dans la construction de routes, etc. Idéalement, une personne qui travaille pour le développement doit se rendre rapidement « inutile » car les partenaires doivent devenir « autonomes » et se débrouiller seuls.

### 7.5 Les acteurs de l'aide au développement

p.33

Deux types d'actions d'ONG

- réalisation d'une campagne de collecte de fonds. Exemple : Iles de Paix », 11.11.11
- envoi de courrier régulier aux personnes avec bulletin de versement

### 7.6. Le pour et le contre.

« Savoir sans agir est une lâcheté, mais agir sans savoir est une imprudence » (Dominique Pire).

Si les problèmes, sont connus, il faut agir ; mais on ne peut agir n'importe comment. Avant de commencer une intervention, il faut avoir une très bonne connaissance de la région, de la population, des coutumes sinon l'action peut être tout à fait inadaptée et inefficace. Il est parfois préférable de s'abstenir plutôt que d'agir n'importe comment.

### 7.8. Les appuis à l'agriculture et à l'élevage

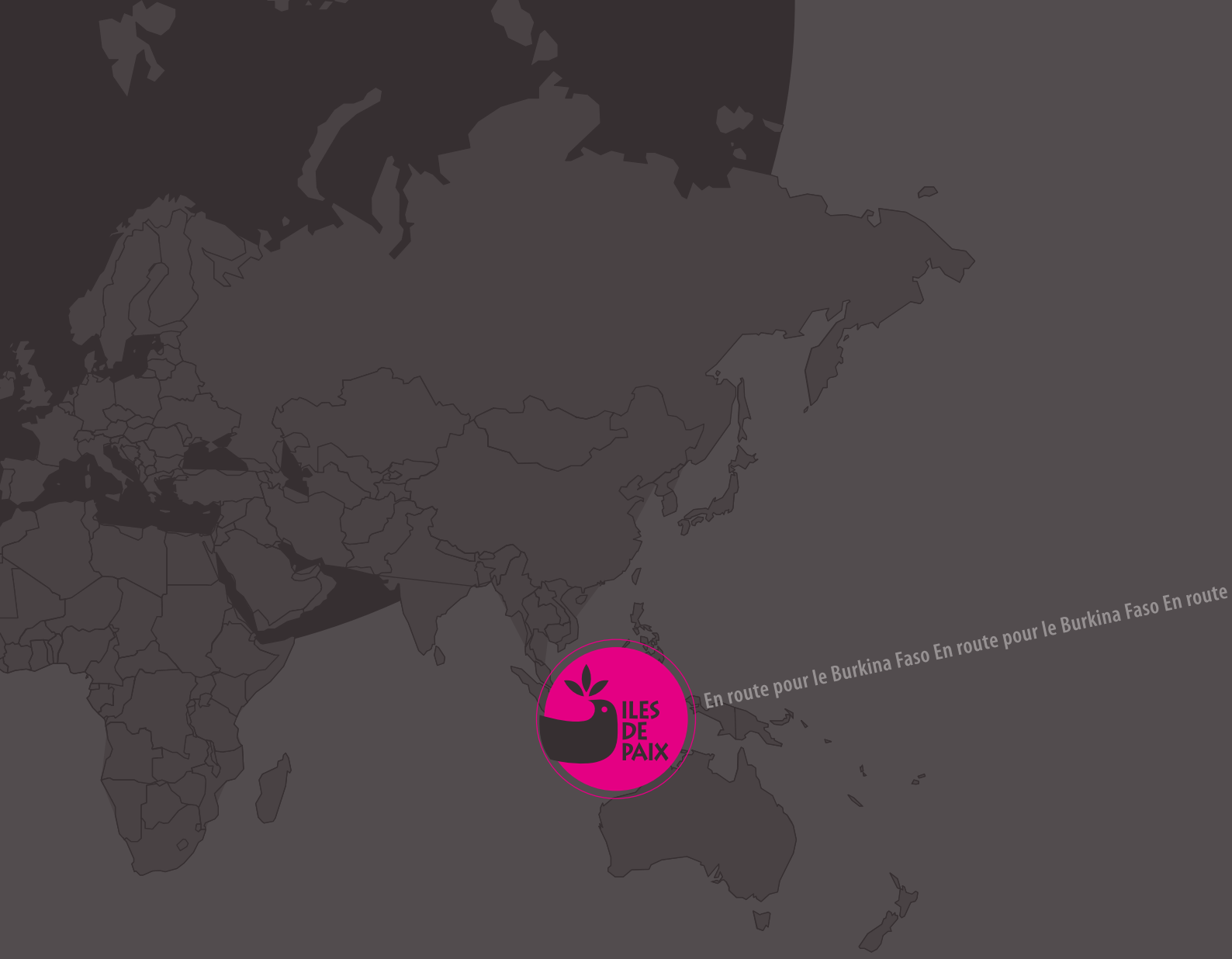
p.35

Toutes les réponses sont pertinentes.

Un puits est un trou vertical creusé dans le sol pour atteindre la nappe d'eau souterraine. Le forage atteint des profondeurs plus importantes qu'un puits.

Les phrases caractérisent le forage.





En route pour le Burkina Faso En route pour le Burkina Faso

Iles de Paix ASBL | Rue du Marché 37 | 4500 Huy | 085 23 02 54 | [edu.dev@ilesdepaix.org](mailto:edu.dev@ilesdepaix.org) | [www.ilesdepaix.org](http://www.ilesdepaix.org)

RÉDACTION Anne Vandiest-Wallon | GRAPHISME Marie Freres | ILLUSTRATIONS Florence Gossuin

PHOTOS Olivier Genard | Joseph Delhaxhe | Iles de Paix

Dépôt légal : D/2010/3350/111

